

产品碳足迹报告

产品名称：暂态录波型故障指示器(高精度型)

产品规格型号：JYL-DH-C1/C2/C3/HD

生产者名称：北京丹华昊博电力科技有限公司

报告编号：T4102462026-7

机构名称（公章）：三信国际检测认证有限公司

报告签发日期：2026年5月15日



企业名称	北京丹华昊博电力科技有限公司	注册地址	北京市海淀区上地九街9号9号5层518号				
		生产地址	北京市昌平区科技园区超前路甲1号5号楼508室				
法定代表人	郑子墨	联系方式	010-56678271				
授权人(联系人)	易丹	联系方式	13720093703				
核算和报告依据	GB/T 24067-2024/ISO 14067:2018《温室气体产品碳足迹 量化要求和指南》;						
<p>企业概况:</p> <p>一般项目: 技术服务、技术开发、技术咨询、技术交流、技术转让、技术推广; 机械电气设备制造; 机械电气设备销售; 软件开发; 软件销售; 计算机系统服务; 计算机软硬件及辅助设备零售; 电气设备修理; 机械设备租赁; 货物进出口; 业务培训(不含教育培训、职业技能培训等需取得许可的培训); 电气设备销售; 电力设施器材制造; 电力设施器材销售。(除依法须经批准的项目外, 凭营业执照依法自主开展经营活动)(不得从事国家和本市产业政策禁止和限制类项目的经营活动。)</p>							
<p>2. 单位产品碳足迹结果</p> <table border="1"> <thead> <tr> <th>产品功能单位</th> <th>单位产品碳排放量 (kgCO₂eq)</th> </tr> </thead> <tbody> <tr> <td>1套暂态录波型故障指示器(高精度型)(JYL-DH-C1/C2/C3/HD)</td> <td>8.1834</td> </tr> </tbody> </table> <p>系统边界“摇篮到坟墓”: 原料获取及加工、运输、生产制造、仓储、成品运输阶段、产品处置阶段的碳排放</p>				产品功能单位	单位产品碳排放量 (kgCO ₂ eq)	1套暂态录波型故障指示器(高精度型)(JYL-DH-C1/C2/C3/HD)	8.1834
产品功能单位	单位产品碳排放量 (kgCO ₂ eq)						
1套暂态录波型故障指示器(高精度型)(JYL-DH-C1/C2/C3/HD)	8.1834						
<p>3. 评价过程中需要特别说明的问题描述</p> <p>(1) 本次产品碳足迹评价的系统边界为包括原辅料获取阶段、原辅料运输阶段、产品生产阶段、成品运输阶段、产品处置阶段。</p> <p>(2) 本次产品碳足迹评价工作建立了产品生命周期模型, 计算得到产品碳足迹结果。</p>							
编制	孙振歌	签名	孙振歌				
组内职务							
组长	孙振歌	签名	孙振歌				
组员	刘芳芳	签名	刘芳芳				
组员	冯玉茹	签名	冯玉茹				

目 录

摘要	1
1 产品碳足迹 (CFP) 介绍	2
2 企业及产品介绍	3
2.1 企业介绍	3
2.2 厂区布局	4
2.3 产品介绍	5
2.3.1 产品功能	5
2.3.2 产品工艺流程	5
2.3.3 产品图片	8
3 目标与范围定义	9
3.1 评价目的	9
3.2 评价范围	9
3.2.1 功能单位	9
3.2.2 系统边界	9
3.2.3 分配原则	10
3.2.4 取舍准则	10
3.2.5 相关假设和限制	11
3.2.6 影响类型和评价方法	11
3.2.7 数据来源	11
3.2.8 数据质量要求	11
4 数据收集	13
4.1 数据收集说明	13

4.2 活动水平数据	14
4.3 排放因子数据	14
5 碳足迹计算	16
5.1 计算方法	16
5.2 计算结果	16
5.3 不确定性分析	17
6 改进建议	18
6.1 改进建议	18
附件	22
附件 1: 本公司 2025 年度温室气体报告核查组专家名单	22

摘要

本评价的目的是以生命周期评价方法为基础,采用 PAS 2050:2011《商品和服务在生命周期内的温室气体排放评价规范》; GB/T 24067-2024/ISO 14067:2018《温室气体产品碳足迹量化要求和指南》为标准,计算得到 1 套暂态录波型故障指示器(高精度型)(JYL-DH-C1/C2/C3/HD)的碳足迹。

为了满足碳足迹第三方认证以及与各相关方沟通的需求,本评价的功能单位定义为:1 套暂态录波型故障指示器(高精度型)(JYL-DH-C1/C2/C3/HD)。评价的系统边界定义为全生命周期产品碳足迹,系统边界为原辅料获取阶段、原辅料运输阶段、产品生产阶段、成品运输阶段、产品处置阶段。

评价得到:1 套暂态录波型故障指示器(高精度型)(JYL-DH-C1/C2/C3/HD)原辅料获取阶段、原辅料运输阶段、产品生产阶段、成品运输阶段、产品处置阶段的碳足迹值为 8.1834 kgCO₂eq,原辅料获取阶段碳排放为 5.1815 kgCO₂eq (63.32%),原辅料运输阶段碳排放为 0.2266 kgCO₂eq (2.77%),生产阶段碳排放为 0.8957 kgCO₂eq (10.95%),成品运输阶段为 0.0046 kgCO₂eq (0.06%),产品处置阶段为 1.8751 kgCO₂eq (22.91%)评价过程中,数据质量被认为是最重要的考虑因素之一。本次数据收集和选择的指导原则是:数据尽可能具有代表性,主要体现在生产商、技术、地域、时间等方面。本报告采用了企业的合格供应商环评报告,同行业环保报告,企业的实际数据建立了产品生命周期模型,并计算得到产品碳足迹结果。生命周期评价的主要活动水平数据来源于企业现场调研的初级数据,背景数据来自发改委发布的《工业其他行业企业温室气体核算方法与报告指南(试行)》、国家市场监督管理总局发布的《温室气体排放核算与报告要求第 27 部分:陆上交通运输企业》等规定的缺省值。

1 产品碳足迹（CFP）介绍

近年来，温室效应、气候变化已成为全球关注的焦点，“碳足迹”也越来越广泛地为全世界所使用。碳足迹通常分为项目层面、组织层面、产品层面这三个层面。产品碳足迹（Carbon Footprint of a Product, CFP）是指衡量某个产品在其生命周期各阶段的温室气体排放量总和，即从原辅材料获取、原辅材料运输、产品生产、产品运输、产品使用、废弃处置等阶段等多个阶段的各种温室气体排放的累加。温室气体包括二氧化碳（CO₂）、甲烷（CH₄）、氧化亚氮（N₂O）、氢氟碳化物（HFC）和全氟化碳（PFC）等。碳足迹的计算结果用二氧化碳当量（CO₂eq）表示。全球变暖潜值（Global Warming Potential, 简称 GWP），即各种温室气体的二氧化碳当量值，通常采用联合国政府间气候变化专家委员会（IPCC）提供的值，目前这套因子（特征化因子）在全球范围广泛适用。

产品碳足迹计算只包含一台完整生命周期评估（LCA）的温室气体的部分。基于 LCA 的评价方法，国际上已建立起多种碳足迹评估指南和要求，用于产品碳足迹认证，目前广泛使用的碳足迹评估标准有三种：（1）《PAS2050:2011 商品和服务在生命周期内的温室气体排放评价规范》，此标准是由英国标准协会（BSI）与碳信托公司（CarbonTrust）、英国食品和乡村事务部（Defra）联合发布，是国际上最早的、具有具体计算方法的标准，也是目前使用较多的产品碳足迹评价标准；（2）《温室气体核算体系：产品寿命周期核算与报告标准》，此标准是由世界资源研究所（World Resources Institute, 简称 WRI）和世界可持续发展工商理事会（World Business Council for Sustainable Development, 简称 WBCSD）发布的产品和供应链标准；（3）ISO 14067:2018《温室气体产品碳足迹 量化要求和指南》，此标准以 PAS2050 为种子文件，由国际标准化组织（ISO）编制发布。2024 年 8 月 23 日，中国国家市场监督管理总局、国家标准化管理委员会发布 GB/T 24067-2024《温室气体产品碳足迹 量化要求和指南》，2024 年 10 月 1 日实施。产品碳足迹核算标准的出现目的是建立一个一致的、国际间认可的评估产品碳足迹的方法。

2 企业及产品介绍

2.1 企业介绍

北京丹华昊博电力科技有限公司注册于北京市海淀区，2003年由华北电力大学（北京）与自然人股东共同投资成立，是国家级专精特新“小巨人”、国家高新技术企业，深耕电力系统自动化领域，处于行业产业链关键环节。

公司专注非有效接地（小电流）系统、变电站保护等技术研发与产品开发，主打小电流接地故障选线/定位装置、消弧线圈自动调谐成套装置等产品，推出配电网接地故障保护一体化解决方案，构建变电站整网研判四道防线，实现接地故障精准定位、隔离与自愈，产品广泛应用于国家电网、南方电网及冶金、化工等大型企业，行业地位领先。

公司技术实力雄厚，拥有国内首个1:1高压物理模拟实验室，率先实现选线准确率100%；搭建5座示范基地，长期合作客户超5000家，参与制定6项行业标准。

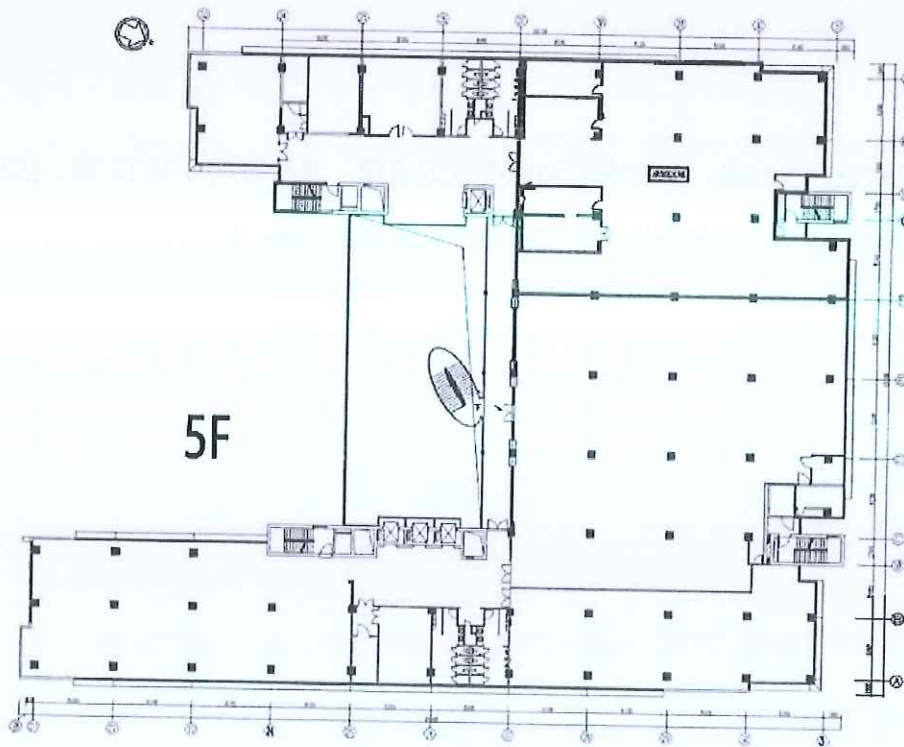
企业资质完备，拥有电力设施承装（修、试）三级许可证等多项资质，通过七大管理体系认证。

公司重视知识产权布局，拥有有效知识产权近百项，其中发明专利13项、实用新型专利8项、软件著作权64项，以核心技术推动电力产业链技术升级。！

2.2 厂区形象图



附件一：租赁区域平面图



2.3 产品介绍

适用于 6 - 35kV 架空配电网，由采集单元与汇集单元组成，可带电免停电安装、长期免维护运行，可精准识别线路短路、小电流接地及高阻接地故障，具备就地 LED 闪光故障指示、高精度三相同步暂态录波、故障波形就地存储与远程上送功能，同时可实时监测线路负荷电流、电场、设备电源及工况状态，实现故障快速定位、波形溯源分析、运行状态在线监控与远程运维管理，助力配网故障快速抢修、降低停电时长、提升线路运维数字化与供电可靠性。

2.3.1 产品功能

1) 高精度电气量采集 (0.5S 级)

- 三相电流：0 - 630A，精度 $\pm 0.5\%$ ；小负荷可 1A 自取电在线
- 对地电场：高精度电场传感器，监测电压跌落、失压、停电
- 导线温度： $-40^{\circ}\text{C} \sim +85^{\circ}\text{C}$ ， $\pm 1^{\circ}\text{C}$ （选配）
- 三相同步采样：12.8kHz（每周波 256 点），同步误差 $< 20 \mu\text{s}$

2) 暂态录波（接地故障核心能力）

- 故障瞬间暂态电流 + 暂态电场同步录波，捕捉小电流接地暂态特征
- 三相同步录波，HD 合成暂态零序电流 / 零序电场，精准判别接地
- 录波长度：故障前 ≥ 2 周波、故障后 ≥ 5 周波，带精准时标（GPS / 北斗）

3) 故障检测与判别（不误动、不拒动）

(1) 相间短路故障

- 判据：电流突变量 + 过流
- 启动电流：200 - 1200A 可设
- 动作时间： $\leq 0.2\text{s}$ ，快速闪光 + 上送

(2) 单相接地故障（小电流接地系统核心）

- 适用：中性点不接地 / 消弧线圈 / 小电阻接地
- 判据：暂态零序电流 + 暂态零序电场融合算法
- 可识别：金属性接地、弧光接地、高阻接地（ $\leq 2\text{k}\Omega$ ）
- 抗干扰：负荷波动、合闸涌流、大负荷投切不误报警

4) 就地指示（强可视、长续航）

- 超高亮 LED 闪光： 360° 全向、200m 可视
- 故障闪光时间： $\geq 2000\text{h}$ （电池供电）

复位方式：

- 来电自动复位
- 定时复位：0 - 48h 可设（默认 24h）
- 远程遥控复位（主站）

5) 远传通信 (C1/C2/C3 → HD → 主站)

- 短距无线 (433MHz) : 采集单元→HD, 双向、低功耗
- 远程通信 (HD) : 4G/5G / 光纤, 支持 DL/T 634.5104、101 规约
- 上送数据:
 - 故障: 类型、时间、电流 / 电场波形、故障相
 - 工况: 三相电流、电场、温度、电池电压
 - 状态: 在线 / 离线、电源状态、信号强度

6) 电源管理 (长期在线、免维护)

采集单元 (C1/C2/C3) :

主电源: 线路感应取电 ($\geq 1A$ 即可)

后备: 锂亚电池, 寿命 ≥ 10 年

汇集单元 (HD) :

主电源: 太阳能 / TA 取电

后备: 蓄电池 + 超级电容, 阴雨天长期工作

7) 对时与同步 (高精度时序)

GPS / 北斗双模对时, 误差 $\leq 1ms$

三相无线同步 $< 100 \mu s$, 相角误差 $\leq 1.8^\circ$

8) 自检与运维

硬件自检、电池电压监测、通信链路监测

异常上送告警: 低电压、信号弱、离线

支持远程参数整定、远程升级

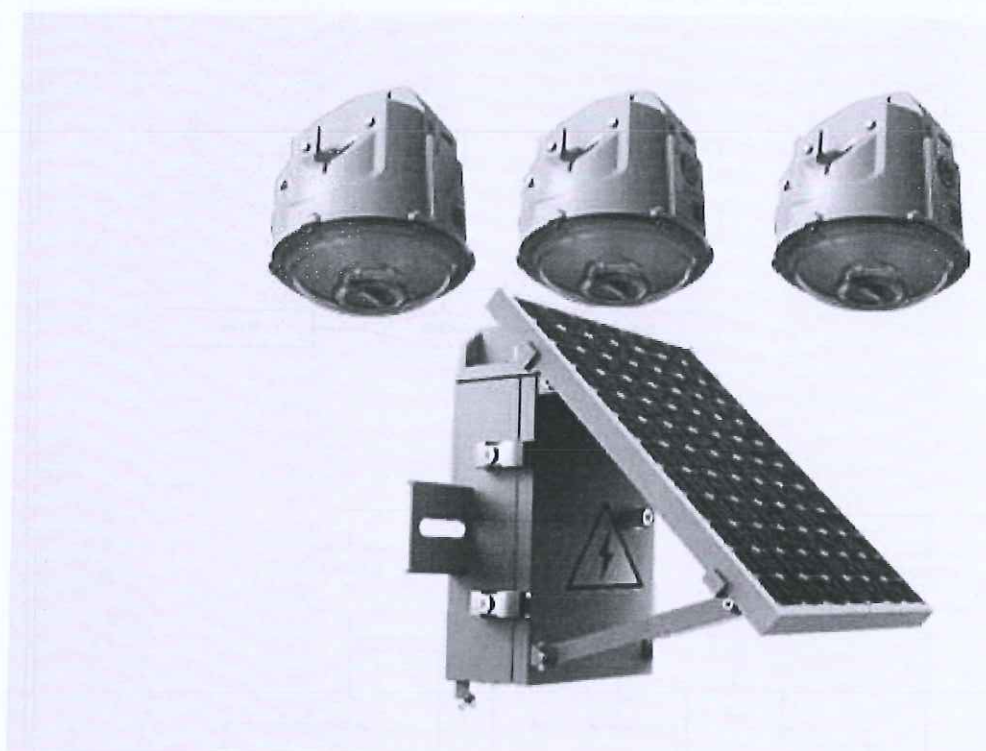
9) 安装与环境

可带电安装 / 拆卸, 无需停电

防护等级: IP67, 适应户外恶劣环境

工作温度: $-40^\circ C \sim +70^\circ C$ 。

2.3.3 产品图片



3 目标与范围定义

3.1 评价目的

本评价的目的是根据 PAS 2050:2011《商品和服务在生命周期内的温室气体排放评价规范》；GB/T 24067-2024/ISO 14067:2018《温室气体产品碳足迹 量化要求和指南》标准的要求，科学地评估 1 套暂态录波型故障指示器(高精度型) (JYL-DH-C1/C2/C3/HD) 的碳足迹。为企业自身的产品设计、物料采购、生产管控等提供可靠的碳排放信息，同时也为企业建立碳中和品牌，践行国家“绿色制造”战略等做好准备。评价的结果将为认证方、企业、产品设计师、采购商及消费者的有效沟通提供合适的方式。评价结果面向的沟通群体有：第三方认证机构，公司内部的管理人员、生产管理人员、采购人员，以及企业的外部利益相关者，如原材料供应商、政府部门和环境非政府组织等。

评价获得的数据信息还可用于以下目的：

- (1) 产品生态设计/绿色设计
- (2) 同类产品对标
- (3) 绿色采购和供应链决策
- (4) 为实现产品“碳中和”提供数据依据

3.2 评价范围

本项目明确了评价对象的功能单位、系统边界、分配原则、取舍原则、相关假设和原则、影响类型和评价方法、数据库和数据质量要求等，在下文分别予以详细说明。

3.2.1 功能单位

为方便输入/输出的量化，以及后续企业披露产品的碳足迹信息，或将本评价结果与其他产品的环境影响做对比，本评价声明功能单位定义为：1 套暂态录波型故障指示器(高精度型) (JYL-DH-C1/C2/C3/HD)。

3.2.2 系统边界

本次评价的系统边界从原材料获取阶段到产品处置阶段，涵盖了原辅料获取阶段、原辅料运输阶段、生产阶段、成品运输、产品处置等阶段。产品从“摇篮到坟墓”各阶段包含及不包含的过程如表 3.1 所示。系统边界如图 3.1 所示。

表 3.1 各阶段包含的过程

阶段类型	包含的过程	未包含的过程
原辅料获取阶段	太阳能电池板、阀控式铅酸蓄电池、汇集单元机箱、PCBA、无线通讯模块等原材料	包装材料获取
原辅料运输阶段	太阳能电池板、阀控式铅酸蓄电池、汇集单元机箱、PCBA、无线通讯模块等原材料的运输过程	包装材料运输
生产阶段	厂区内生产阶段	/
成品运输阶段	新能源电动货车的运输	/
产品处置阶段	废旧金属、废旧塑料回收处置	/

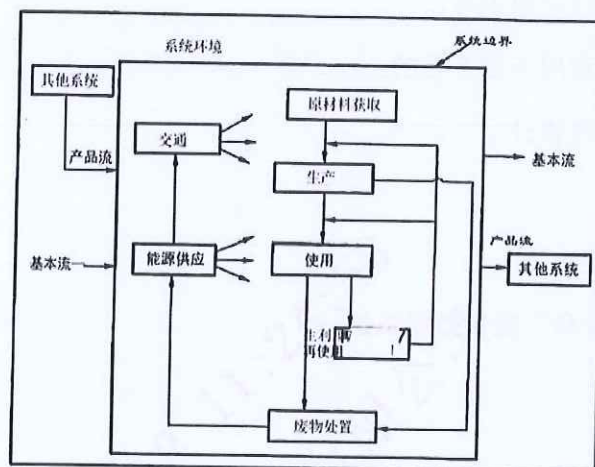


图 3.2: 产品系统边界示意图

3.2.3 分配原则

许多流程通常不只一件功能或输出，流程的环境负荷需要分配到不同的功能和输出中，当前有不同的方式来完成分配，主要有：（1）避免分配；（2）扩大系统边界；（3）以物理因果关系为基准分配环境负荷；（4）使用社会经济学分配基准。

由于各车间用电量未按产品及工序分开统计，因此本评价根据实际情况采用以产品产量等物理因果关系为基准来进行分配。

3.2.4 取舍准则

此次评价采用的取舍规则具体如下：

- （1）基于产品投入的比例：舍去质量或能量投入小于 1% 的产品/能量投入，但总的舍去

产品投入比例不超过 5%。但是对于质量虽小，但生命周期环境影响大的物质，则不可以舍弃，例如黄金、白银等。

(2) 基于环境影响的比重：以类似投入估算，排除实际影响较小的原料。对于任何类别影响，如果相同影响在一件过程/活动的总和小于 1%，则此过程可从系统边界中舍去。

(3) 忽略生产设备、厂房、生活设施等。

3.2.5 相关假设和限制

在生命周期评价过程中，会出现数据缺失或情景多样化的情况，生命周期评价执行者需要明确相关假设和限制。

本报告所有原辅材料和能源等消耗都关联了上游数据，部分消耗的上游数据采用近似替代的方式处理。

3.2.6 影响类型和评价方法

基于评价目标的定义，本次评价只选择了全球变暖这一种影响类型，并对产品全生命周期的全球变暖潜值（GWP）进行了分析，因为 GWP 是用来量化产品碳足迹的环境影响指标。

评价过程中统计了各种温室气体，本次核查主要包括二氧化碳（CO₂）。并且采用了 IPCC 第五次评估报告（2013 年）提出的方法来计算产品全生产周期的 GWP 值。该方法基于 100 年时间范围内其他温室气体与二氧化碳相比得到的相对辐射影响值，即特征化因子，此因子用来将其他温室气体的排放量转化为 CO₂ 当量（CO₂eq）。

3.2.7 数据来源

本评价过程中使用到的数据来源于企业的台账，记账凭证，供应商资质信息等。本次评价选用的数据在国内外 LCA 研究中被高度认可和广泛应用。

3.2.8 数据质量要求

为满足数据质量要求，在本评价中主要考虑了以下几个方面：

数据完整性：依据取舍原则。

数据准确性：实景数据的可靠性及分配原则的合理性。

数据代表性：生产商、技术、地域以及时间上的代表性。

模型一致性：采用的方法和系统边界一致性的程度。

为了满足上述要求，并确保计算结果的可靠性，在评价过程中优先选择来自生产商和供应商直接提供的初级数据，以及企业自身统计的初级数据。本评价在进行了企业现场数据的调查、

收集和整理工作。当初级数据不可得时，尽量选择代表区域平均和特定技术条件下的次级数据，次级数据大部分选择来自相关行业企业温室气体核算方法与报告指南的缺省值；当目前数据库中没有完全一致的次级数据时，采用近似替代的方式选择相近的数据。

数据库的数据经过严格审查，并广泛应用于国内国际上的 LCA 研究。各个数据集和数据质量将在第 4 章对每个过程介绍时详细说明。

备注：初级数据和次级数据界定

初级数据：通过直接测量或基于直接测量计算得到的过程\或活动的量化值。注释 1：原始数据不一定来自所研究的产品系统(3.3.2)，因为原始数据可能与研究的不同但可比较的产品系统相关。注释 2：原始数据可包括温室气体排放因子(3.2.7)和/或温室气体活动数据(定义见 GB/T 24067-2024/ISO 14067:2018, 3.6.1, 3.6.2, 3.6.3)

次级数据：不符合原始数据(3.1.6.1)要求的数据。注释 1：次级数据可包括数据库和出版文献的数据、国家数据库中的默认排放因子、计算数据估计或其他经主管当局审定的代表性数据。

注释 2：次级数据可包括从代理进程或估计中获得的数据。

4 数据收集

4.1 数据收集说明

根据标准的要求，三信国际检测认证有限公司组建了碳足迹评价工作组，对 1 套暂态录波型故障指示器(高精度型)（JYL-DH-C1/C2/C3/HD）产品的碳足迹进行了调研。

工作组对产品碳足迹的数据收集工作分为前期准备、确定工作方案和范围、现场走访、查阅文件、后期沟通等过程。前期准备及现场走访主要是了解产品基本情况、生产工艺流程及原材料供应商等信息，并调研和收集部分原始数据。收集的数据主要包括企业的生产报表、财务数据等，以保证数据的完整性和准确性。查阅文件及后期反复沟通以排除理解偏差造成的结果不准确。本次评价的数据统计周期为 2025 年 01 月 01 日-2025 年 12 月 31 日。数据代表了产品的平均生产水平。

产品碳足迹的数据收集需要考虑活动水平数据、排放因子数据和全球增温潜势（GWP）。活动水平数据是指产品在生命周期中的所有量化数据（包括物质的输入、输出，能源使用，交通等方面）。排放因子数据是指单位活动水平数据排放的温室气体数量。利用排放因子数据，可以将活动水平数据转化为温室气体排放量，如：电力排放因子数据来源：2025 年 10 月 23 日，生态环境部、国家统计局关于发布 2024 年电力碳足迹因子的公告，后续将及时更新和定期发布电力碳足迹因子。

活动水平数据来自企业工作人员收集提供，对收集到的数据工作组通过企业自身的生产报表和财务数据进行了审核。排放因子数据来自相关行业企业温室气体核算方法与报告指南的缺省值查询。

4.2 活动水平数据

1套暂态录波型故障指示器(高精度型) (JYL-DH-C1/C2/C3/HD), 2025年度产品全生命周期各阶段的具体活动水平数据如下:

生命周期阶段	排放因子	活动数据		温室气体量 (kgCO ₂ eq)
原材料获取	0.5777	电力 kwh	8.9202	5.1815
	0.055539	天然气 m ³	/	
	0.0726	柴油 kg	/	
原材料运输	0.0679	汽油 kg	/	0.2266
	0.0726	柴油 kg	0.0521	
	0.0520	电力 kwh	1.2552	
产品生产	0.5777	电力 kwh	1.5504	0.8957
	0.055539	天然气 m ³	/	
	0.0726	柴油 kg	/	
成品运输	0.5777	电力 kwh	0.0887	0.0046
	0.0726	柴油 kg	0	
生命末期(产品 处置阶段)	0.5777	电力 kwh	2.3368	1.8751
	0.055539	天然气 m ³	0.2429	
	0.0726	柴油 kg	/	

表 4.2.1 1套暂态录波型故障指示器(高精度型) (JYL-DH-C1/C2/C3/HD)

生命周期碳排放清单说明

4.3 排放因子数据

1套暂态录波型故障指示器(高精度型) (JYL-DH-C1/C2/C3/HD) 产品生命周期各阶段“摇篮到坟墓”的具体排放因子数据来源, 具体为排放因子数据来自《工业其他行业企业温室气体核算方法与报告指南(试行)》、《温室气体排放核算与报告要求第27部分:陆上交通运输企业》的缺省值查询。电力排放因子数据来源: 2025年10月23日, 生态环境部、国家统计局关于发布2024年电力二氧化碳排放因子的公告, 为落实《关于加快建立统一规范的碳排放统计核算体系实施方案》相关要求, 生态环境部、国家统计局组织计算了2024年全国、区域和省级电力平均二氧化碳排放因子, 全国电力平均二氧化碳排放因子, 以及全国化石能源电力二氧化碳排放因子, 供核算电力消费的二氧化碳排放量时参考使用。2024年全国电力平均

碳足迹因子为 $0.5777\text{kgCO}_2\text{e/kWh}$ 。后续将及时更新和定期发布电力碳足迹因子。

5 碳足迹计算

5.1 计算方法

产品碳足迹是计算整个产品全生命周期中各阶段所有活动水平、排放因子之和。计算公式如下：

$$E = E_{\text{原材料获取}} + E_{\text{原材料运输}} + E_{\text{产品生产}} + E_{\text{产品运输}} + E_{\text{产品处置}}$$

其中：

E：产品碳足迹，单位为二氧化碳当量/吨(tCO₂e/t)或千克二氧化碳当量(kgCO₂e)；

E 原材料获取：原材料获取阶段的碳足迹，单位为二氧化碳当量/吨(tCO₂e/t)或千克二氧化碳当量(kgCO₂e)；

E 原材料运输：原材料运输环节产生的碳排放总量，单位为二氧化碳当量/吨(tCO₂e/t)或千克二氧化碳当量(kgCO₂e)；

E 产品生产：生产加工和装配阶段的碳足迹，单位为二氧化碳当量/吨(tCO₂e/t)或千克二氧化碳当量(kgCO₂e)；

E 产品运输：运输阶段的碳足迹，包括现场组立过程，单位为二氧化碳当量/吨(tCO₂e/t)或千克二氧化碳当量(kgCO₂e)；

E 产品处置：使用处置阶段的碳足迹，包括现场使用年限周期内排放、报废处置过程，单位为二氧化碳当量/吨(tCO₂e/t)或千克二氧化碳当量(kgCO₂e)；

5.2 计算结果

北京丹华昊博电力科技有限公司生产 1 套暂态录波型故障指示器(高精度型) (JYL-DH-C1/C2/C3/HD) 产品碳足迹是 8.1834 kgCO₂e/套。各生命周期阶段的温室气体排放情况如表 5.2-1 和图 5.2-2 所示。

生命周期阶段	碳足迹/(kgCO ₂ eq)	百分比/%
原材料获取阶段	5.1815	63.32%
原材料运输阶段	0.2266	2.77%
生产阶段	0.8957	10.95%
成品运输阶段	0.0046	0.06%
产品处置阶段	1.8751	22.91%
合计	8.1834	100.00%

表 5.2-1 一套暂态录波型故障指示器(高精度型) (JYL-DH-C1/C2/C3/HD)

产品生命周期各阶段碳排放情况

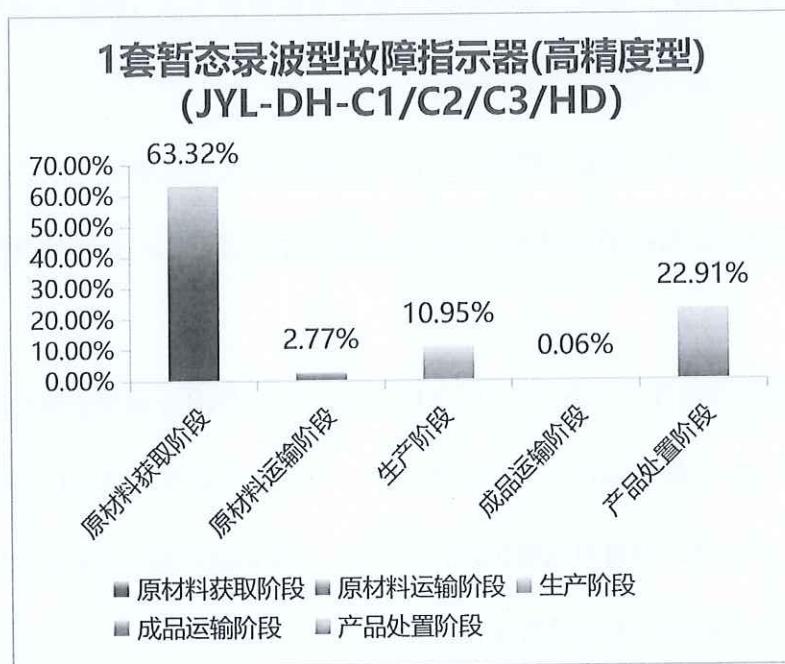


图 5.2-2 1 套暂态录波型故障指示器(高精度型) (JYL-DH-C1/C2/C3/HD)

生命周期阶段碳排放分布图

5.3 不确定性分析

不确定性的主要来源为活动水平数据存在测量误差和统计误差。减少不确定性的方法主要有：

使用准确率较高的活动水平数据；

对每一阶段的数据跟踪监测，提高活动水平数据的准确性。

6 改进建议

6.1 改进建议

根据产品从原材料获取到产品处置阶段的碳足迹评价结果，在企业可行的条件下，可考虑从以下方面加强碳足迹的管理：

(1) 制定数据缺失、生产活动或报告方法发生变化时的应对措施。若仪表失灵或核算某项排放源所需的水平或排放因子数据缺失，企业应采用适当的估算方法获得相应时期缺失参数的保守替代数据。

(2) 建立文档管理规范，保存、维护有关温室气体年度报告的文档和数据记录，确保相关文档在第三方核查以及向主管部门汇报时可用。

(3) 建立数据的内部审核和验证程序，通过不同数据源的交叉验证、统计核算期内数据波动情况、与多年历史运行数据的比对等主要逻辑审核关系，确保活动水平数据的完整性和准确性。

(4) 根据这张碳排占比图，1套 JYL-DH-C1/C2/C3/HD 型号的故障指示器的碳排结构为：原材料获取阶段：63.32%（最高占比，核心减排点）；产品处置阶段：22.91%（第二高，重点优化）；生产阶段：10.95%；原材料运输阶段：2.77%；成品运输阶段：0.06%（几乎无优化空间），下面按阶段给出针对性的碳减排措施：

4.1 原材料获取阶段（63.32%，减排优先级★★★★★），这是该产品碳排的最大来源，需从材料替代、轻量化、绿色供应链入手。

4.1.1 关键材料低碳替代

- 外壳与结构件：采用再生 ABS/PC 工程塑料或再生铝合金替代原生材料。再生铝的碳排放仅为原生铝的 5% 左右，再生塑料可大幅降低石油基原料的加工排放。

- 电子元器件：优先选用低功耗、长寿命的芯片和传感器，在满足性能的前提下，选择碳足迹更低的国产元器件，减少高碳进口供应链依赖。

- 电池材料：对于采集单元的后备电池，优先选用无钴、低镍的环保电池，或优化设计延长电池寿命，减少生产过程中的排放。

4.1.2 产品轻量化与集成化设计

- 优化采集单元（C1/C2/C3）和汇集单元（HD）的结构设计，在保证 IP67 防护和机械强度的前提下，减少外壳壁厚、去除冗余结构，降低材料用量。

- 采用高集成度的电路设计，减少 PCB 板层数和尺寸，降低铜、树脂等材料消耗。

4.1.3 绿色供应链采购

- 将碳排放指标纳入供应商评估体系，优先选择通过碳足迹认证、使用绿电的原材料供应商。

- 推动关键材料（如铜、铝、塑料）的供应商采用低碳冶炼/加工工艺，降低上游环节的排放。

4.2 产品处置阶段（22.91%，减排优先级★★★★），这是第二大碳排来源，重点从延长寿命、回收利用和闭环设计入手。

4.2.1 延长产品全生命周期

- 提升产品可靠性和可维护性，采用模块化设计，支持故障部件（如电池、通信模块）单独更换，避免整台设备报废。

- 提供设备翻新/再制造服务，对退役设备进行检测、维修和软件升级，实现二次利用，减少报废处置量。

4.2.2 建立闭环回收体系

- 建立“产品 - 回收 - 拆解 - 再生”的闭环体系，与专业电子废弃物处理企业合作，对退役故障指示器进行规范拆解。

- 重点回收电路板中的铜、贵金属，以及塑料外壳、电池等部件，通过再生利用减少原生材料的开采与加工排放。

4.2.3 低碳无害化处置

- 对无法回收的部件，优先选择配备烟气净化和余热回收的处理设施，降低处置过程的直接排放。

- 电池类部件交由有资质的企业进行梯次利用或再生处理，避免含重金属废物的不当处置带来的环境与碳排放影响。

4.3 生产阶段（10.95%，减排优先级★★★），通过能源结构优化和工艺改进降低生产能耗。

4.3.1 能源结构优化

- 生产基地优先使用绿电（光伏/风电直购电或绿证），直接抵消生产用电的碳排放。
- 推行峰谷电价管理，将 SMT 焊接、老化测试等高耗能工序调整至电价低谷时段，降低电网碳排放强度的影响。

4.3.2 工艺与设备节能改造

- 采用低功耗的回流焊、波峰焊设备，加装余热回收系统，回收焊接工艺的热量用于车间供暖或热水供应。

- 优化生产流程，提高产品一次合格率，减少返工和废品，降低重复生产带来的额外排放。
- 淘汰老旧高耗能设备，更换为节能型自动化生产和测试设备，降低单位产品能耗。

4.3.3 废弃物循环利用

- 生产过程中的金属边角料、塑料余料分类回收，交由合规企业再生利用。
- 推行无铅、无卤工艺，减少有毒有害物质的使用，降低末端处理的碳排放。

4.4 运输阶段（原材料 2.77% + 成品 0.06%，减排优先级★★），通过路径优化降低运输环节的碳排放。

4.4.1 原材料运输优化

- 优先选择本地或近地供应商，缩短运输距离；对大宗原材料采用铁路或水路运输，替代

碳排放强度更高的公路运输。

- 优化采购批量，减少零散运输次数，提高单次运输装载率。

4.4.2 成品运输优化

• 采用轻量化、可循环的包装材料（如再生塑料周转箱、可降解纸浆），减少包装材料的碳排放。

- 优化配送路线，合并订单运输，减少空载率和重复运输。

五、减排效果预期,综合以上措施,可实现的减排潜力:

• 原材料阶段: 材料替代 + 轻量化 + 绿色采购, 预计可降低该阶段碳排放的 30%-40%, 对应总碳排降低约 19%-25%。

• 产品处置阶段: 闭环回收 + 延长寿命, 预计可降低该阶段碳排放的 60%-70%, 对应总碳排降低约 14%-16%。

• 生产阶段: 绿电替代 + 工艺优化, 预计可降低该阶段碳排放的 50%, 对应总碳排降低约 5.5%。

- 运输阶段: 路径优化可降低该阶段碳排放的 30%-50%, 对应总碳排降低约 1%。

综合来看,通过多阶段协同优化,1套 JYL-DH-C1/C2/C3/HD 型号的故障指示器的全生命周期碳排放可降低 35%-45%。

附件

附件 1: 本公司 2025 年度温室气体报告核查组专家名单

2025 年度温室气体报告核查组专家名单

姓名	工作单位	中国认证认可协会 温室气体核查员证书号
孙振歌	三信国际检测认证有限公司	2024-CCAA-GHG1-1277222
刘芳芳	三信国际检测认证有限公司	2024-CCAA-GHG1-1446871
冯玉茹	三信国际检测认证有限公司	2024-CCAA-GHG1-1300462

上述专家名单，经过本企业确认并同意开展温室气体排放量核查工作，专家组成员在本公司进行了 2.0 天的数据收集、数据验证、数据计算和数据核查工作，特此证明。

企业代表(签字):

(企业盖公章)

2026 年 5 月 15 日